

Reporte Anual 2020

Asegurando el futuro del café



**WORLD COFFEE
RESEARCH**™

El cultivo del café en el 2020

El mundo fue sacudido inesperadamente en el 2020, y el café no fue excepción. La pandemia global demostró sin lugar a dudas que la **diversidad confiere resiliencia**, ya sea que se refiera a productores, cadenas de tostadores, economías o diversidad genética.

El negocio del café requiere construir resiliencia para superar el siglo XXI. La innovación y creatividad a lo largo de la cadena de valor son fundamentales desde el pequeño productor hasta la distribuidora gigante. Las dificultades nunca habían estado tan altas para el café: una planta que, al ser sembrada hoy, sufrirá las crisis climáticas por los próximas tres décadas. La cadena de producción inicia con esos almácigos, lo cual representa que, desde los productores y los recolectores, pasando por tostadores hasta el consumidor, se verá afectado por el desenlace que se tenga en el campo.

Nuestro optimismo hacia el futuro es inquebrantable. En el 2020, a pesar del enorme reto e inseguridad, **217 compañías de café**—represando una quinta parte del mercado del café a nivel mundial—continuaron su apoyo y colaboración científica e innovación para asegurar la sostenibilidad del futuro del café.

-Dra. Jennifer “Vern” Long





Resumen Global 2020



Asegurar café de alta calidad al futuro—82 variedades candidatas fueron evaluadas, muchas por vez primera, por parte de 22 catadores y organizaciones, para seleccionar cuáles podrían ser liberadas



Expandir el acceso de **buenos árboles** (saludables + puros) en América Latina

- Asistencia a 66 lotes semilleros para garantizar pureza
- Confirmada la pureza de la semilla para producir 25.8 millones de árboles anualmente



Colaborando con **16 países** para **ofrecer mejores plantas a los productores** mediante avances en huella genética, limpieza de lotes, programa de evaluación de materiales y entrenamiento



Continuar la red global de **262** ensayos localizados **directamente en plantaciones de productores** para evaluar rendimiento en 14 países



Tres bienes públicos globales:

- Desarrollo de **plataforma rápida, bajo costo, basada en SNP** para acelerar la limpieza de variedades y técnicas moleculares modernas de mejoramiento para uso en países productores
- **Programa Modificado de Herramientas de Mejoramiento del Café** (por la Universidad de Queensland), recurso para asistir y hacer más eficientes los programas mundiales hacia la innovación
- Publicación del **estudio más completo a la fecha sobre la diversidad genética** y confirmación de su reciente evolución

Nuestra estrategia se enfoca en 11 países conteniendo el 50% de los productores pequeños y 32% de las exportaciones globales del café



El negocio de la Investigación y Desarrollo

La innovación crea oportunidades de negocio que no existían antes, permitiendo la posibilidad de resolver problemas antes no resueltos, escalar o crear nuevos productos o servicios. La importancia de innovar en café no es la excepción. Los productores necesitan mejores plantas, más información y soluciones alternativas en un mercado volátil. Los negocios relacionados con café son requeridos para mantener la cadena, calidad de taza y economía, así como sostenibilidad ante crisis climática. Innovaciones como la trazabilidad de una variedad permite a los productores reducir el riesgo y brindar a los tostadores nuevas herramientas para asegurar la calidad y desarrollo de nuevos productos.

¿Qué es lo que la innovación agrícola hace por ...

Negocios del café?

La Investigación y Desarrollo agrícola del café garantiza la disponibilidad a largo plazo de la diferenciación de la cadena desde sus orígenes diversos, mientras incrementa los beneficios económicos a los productores.

La industria global también requiere contribuir a los Objetivos del Desarrollo Sostenible, las cuales requieren innovación en el cultivo.

Productores del café?

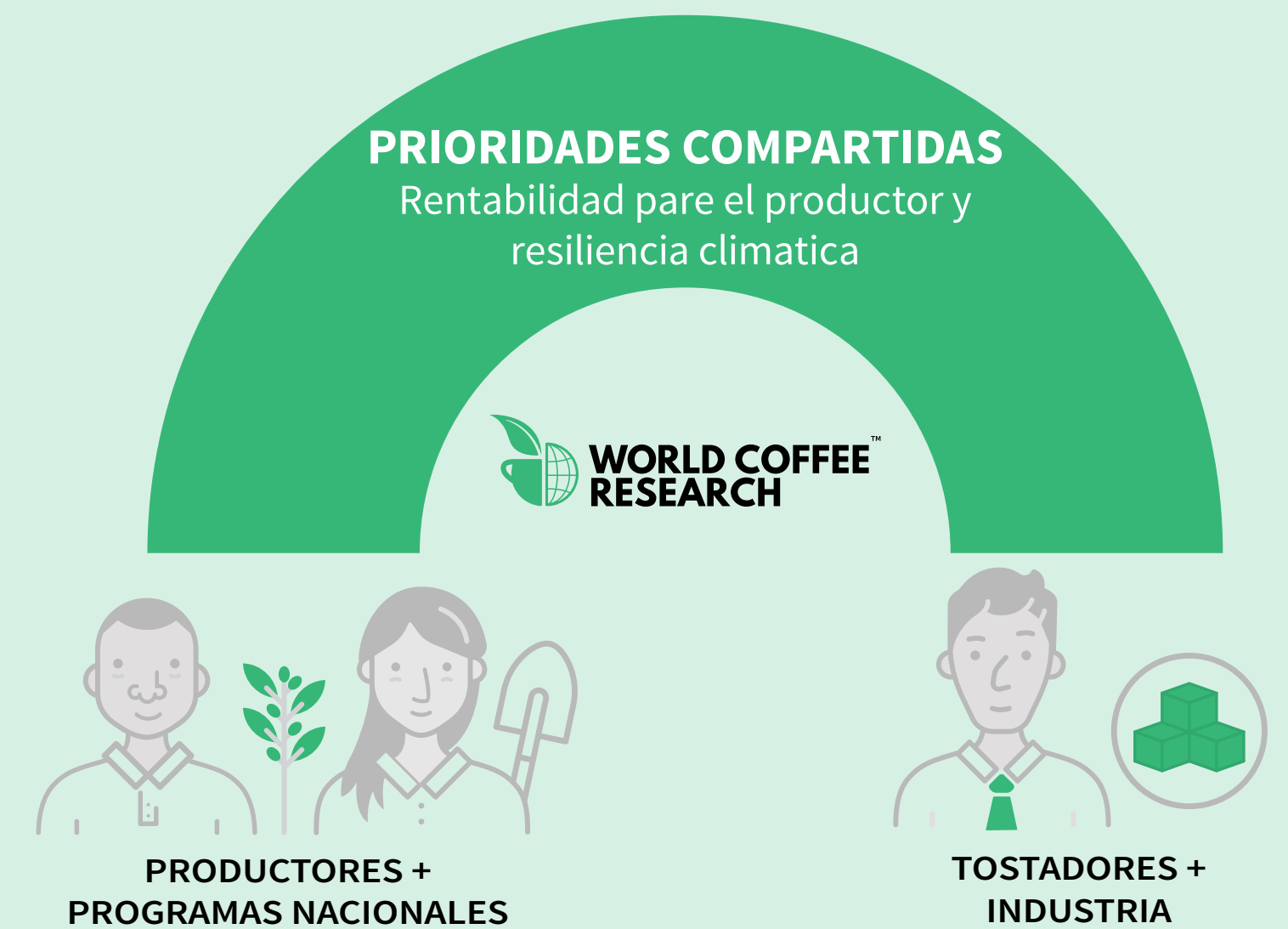
La Investigación y Desarrollo agrícola ha hecho bien en construir la resiliencia del productor, ganancias y longevidad.

Tomadores de café?

Los amantes del café demandan consistencia en su deliciosa escogencia, pero son conscientes en el bienestar de los productores, ciencia e innovación que garanticen la sostenibilidad del futuro del café.



El WCR actúa como **punte** entre las demandas de la industria y programas nacionales de Investigación que facilitan herramientas y estrategias de otros cultivos, para acelerar el progreso en investigación del café, dar valor a la industria global, desde el productor al consumidor.



“El clima no se está calentando para las industrias, dejando el desarrollo de los cultivos al azar. El mundo sin World Coffee Research se asemejaría a un mundo sin café.”

—Junta de directores del WCR, Doug Welsh, VP Coffee and Roastmaster, Peet’s Coffee & Tea

2021-2025: Nueva estrategia global

En el año 2020, mientras el mundo estaba arrodillado por la pandemia, el WCR retomó la consulta para entender las preocupaciones y prioridades compartidas entre países productores claves, suplidores de café verde y tostadores, para desarrollar una estrategia de investigación y desarrollo en el 2021-2025.

La consulta consistió en **137 entrevistas** y una encuesta completada por **896 actores** alrededor del mundo, en diferentes aspectos de la cadena, incluyendo Jefes de compañías tostadoras y gobiernos locales de países productores.

Como resultado se obtuvo una nueva estrategia, fundamentada en los esfuerzos del WCR que desde el 2012 y hasta el día de hoy, construye una red global de socios con programas de Investigación y Desarrollo nacionales, para establecer una red global de ensayos y conducir trabajos críticos para la profesionalización del valor de la semilla de café.



ESTRATEGIA 2021-2025
Mejorando la competitividad del país para reforzar la diversidad de orígenes

Entre 2021-2025, la meta estratégica es preservar el origen de la diversidad ante la crisis climática, mediante la innovación en la caficultura.

El principal objetivo de la estrategia es fomentar el incremento de la producción, rentabilidad y resiliencia climática, para mejorar la calidad en los diferentes segmentos de mercados, mitigar el riesgo de suministro causados por el clima en 11 países estratégicos. Se prioriza la diversidad de orígenes que garantice el acceso a la industria de sabores únicos que los consumidores demandan, así como la distribución de los beneficios económicos para quienes los produzcan.



.Nuestro trabajo central continua siendo el mejoramiento genético. Trabajamos e innovamos la estructura completa para ofrecer a los productores variedades mejoradas, mediante ensayos de mejoramiento, semillas, almácigos y cadenas de valor.



10-30 AÑOS
PARA LAS FINCAS COMERCIALES



7-15 AÑOS
PARA LAS FINCAS COMERCIALES



1-3 AÑOS
PARA LAS FINCAS COMERCIALES

Nuestros 11 países metas fueron escogidos por la significancia de sus exportaciones globales de cafés de origen y mitigación del riesgo de suministro, incluyendo al menos dos países por región para arabica y robusta lavados, y al menos uno por región de café natural de arabica de exportación.



Los países mostrados son los mayores exportadores de café en cada región; países cafés oscuro son el enfoque del WCR

PAÍSES META—POR LOS NÚMEROS

América Latina



Honduras

Perú

Guatemala

México

Nicaragua

	Ranking Global de Exportación	# de fincas	% producido por pequeños productores	Instituto Nacional del Café	Intensidad de Investigación y Desarrollo	Ensayos WCR	Socios WCR
Honduras	6†	120,850	95%	IHCAFE	Muy poco* 0.17%	23 3 estaciones 20 en campo	IHCAFE, Fundación Cohonducafe, MDH-Volcafe, Swisscafe, Neumann Foundation
Perú	7	222,800	75%	Ninguno	Poco 0.35%	18 2 estaciones 16 en campo	Junta Nacional de Café, Perhusa, OLAM, Technoserve Peru
Guatemala	10	179,090	44%	Anacafe	Muy poco 0.14%	28 1 estación 27 en campo	Anacafe, FECCEG, Neumann Foundation, FEDECOCAGUA, FEDECOVERA
México	12	515,000	97%	INIFAP	Bien 1.05%	11 11 en campo	Café California, Caravela, Rogers Family
Nicaragua	13	44,350	50%	Ninguno	Bajo 0.38%	33 2 estaciones 31 en campo	ECOM, MERCON, OLAM, CRS

Ver próxima página para datos de los recursos.

Resumen: Fortalecimiento del Sector Semilla y Almacigo en América Latina*

Acceso extendido para los productores de plantas sanas + genéticamente puras

- **5 análisis del sector semilla** (Honduras, Guatemala, Nicaragua, Perú, El Salvador)
- Asistencia a **66 lotes semilleros** en **6 países**
- **13 almacigaleros grandes** entrenados por WCR
- **17 variedades** de 6 países en la región agregados a base de datos de huella genética
- Lanzamiento del Centro de Mejoramiento en América Latina por IHCAFE en Honduras—97 accesiones silvestres (del CATIE)

*Incluye información de todos los países en enfoque en la tabla superior, así como El Salvador y Puerto Rico en unión con: Lavazza Professional, KDP, y compañías miembros de WCR

América Latina trabaja con apoyo de fondos del programa USDA- Maximizing Opportunities for Coffee & Cacao in the Americas (MOCCA)..

moCCA | Maximizing Opportunities in Coffee and Cacao in the Americas



In conjunction with: Lavazza Professional, KDP, and WCR member companies

África

	Ranking Global de Exportación	# de fincas	% producido por pequeños productores	Instituto Nacional del Café	Intensidad de Investigación y Desarrollo	Ensayos WCR	Socios WCR
Uganda	9 [†]	1,821,000	99%	NaCORI	Bajo* 0.62%	18 1 estación 17 en campo	NaCORI, Great Lakes Coffee, Kawacom, Bukonzo Organic, Ugacof, Mountain Harvest ¡Programa de mejoramiento, Desarrollo de capacidades, almacigales y cadena de valor de semillas por empezar en el 2021!
Etiopía	8	2,242,000	86%	JARC	Bajo* 0.29%		¡Colaboración del WCR inicia en 2021!
Kenia	21	518,000	65%	KALRO/CRI	Bajo* 0.48%	10 2 estaciones 8 en campo	KALRO/CRI, Africa Coffee Roasters

Asia

	Ranking Global de Exportación	# de fincas	% producido por pequeños productores	Instituto Nacional del Café	Intensidad de Investigación y Desarrollo	Ensayos WCR	Socios WCR
Indonesia	4	1,342,500	99%	ICCRI	Muy bajo* 0.17%	13 3 estaciones 10 en campo	ICCRI, ECOM, Sarimakmur ¡Colaboración se profundiza en 2022!
India	5	335,100	80%	CCRI	Bajo* 0.30%	1 1 estación	CCRI ¡Colaboración se profundiza en 2022!
Papúa Nueva Guinea	20	350,100	89%	CIC	Bajo* 0.31%	0	¡Colaboración del WCR inicia en 2022!

†Datos clasificados por exportación en grano por 1000 sacos de 60kg | *Cubre todos los cultivos, no sólo café

Fuentes de datos para todos los países: 1Clasificación de las exportaciones: Servicio Agrícola Exterior del Departamento de Agricultura de EEUU (2020). Exportaciones Globales del Café 2019/2020. [Data Set]. 2Número de fincas y compartidas con pequeños productores Enveritas, 2018. "How many coffee farmers are there? Global coffee farm study." [Mexico data: SAGARPA, 2013.]

3National agricultural R&D intensity: ASTI Global Assessment spending intensity ratios. Disponible en: <https://www.asti.cgiar.org>.

Mejoramiento

En el 2020, nuestro enfoque fue el crear nuevas herramientas para dar soporte a los países que inician la transición hacia plantas mejoradas y modernización.

El camino hacia la modernización

Hemos adaptado unas herramientas de mejoramiento internacional al café. Originalmente desarrollado con el soporte de la Fundación Bill y Melinda Gates e implementado por la Universidad de Queensland, el “**Coffee Breeding Program Assessment Tool (C-BPAT)**” asistirá los programas a nivel mundial más eficientemente para crear y distribuir nuevas variedades a los productores. En el 2021, el World Coffee Research dará soporte a Uganda y Etiopía para implementar la modernización de rutas que guiarán la inversión pública, potencialmente influyendo el gasto de millones de dólares para la industria del café, compartir prioridades junto con instituciones de investigación.

Trazabilidad de identidad

El WCR trabajó con investigadores del USDA para desarrollar una **plataforma rápida basada en SNP**. En el 2020, el WCR garantizó **contribuciones varietales en 7 países** para que los mejoradores genéticos cuenten con herramientas asistidas molecularmente (MAS).





Centro de Mejoramiento en América Latina

En el 2020, **nuestro Nuevo Centro fue oficialmente lanzado**. El Centro fue co-creado por WCR, los miembros de Promecafe, y el Instituto huésped IHCAFE en Honduras, con financiamiento del programa Maximizing Opportunities for Coffee & Cacao in the Americas (MOCCA). Los Centros WCR sirven como centralizadores virtuales para que países productores puedan acceder poblaciones en mejoramiento, experiencias, y materiales para crear nuevas variedades de café localmente. La Colección Núcleo del WCR, un grupo de 97 accesiones silvestres del CATIE y mediante compromiso de acuerdos del Tratado Internacional sobre los Recursos Fitogenéticos para la Alimentación y la Agricultura, fueron transferidos al campo. Financiado por el USDA a través del programa Maximizing Opportunities in Coffee & Cacao in the Americas (MOCCA).

Tanques pequeños de fermentación. Las semillas cosechadas de las 97 accesiones de la Colección Núcleo del WCR. Las semillas fueron preparadas para ser transferidas al Centro de Mejoramiento Latinoamericano en Honduras. Debido a que cada paquete de semillas debía mantenerse separadas, su procesamiento y fermentación fue realizado en lotes pequeños provenientes de la oficina en Santa Ana, El Salvador. Puede observarse aún mucílago pegajoso en las semillas, que posterior al fermentado se disuelve.

Centro de Mejoramiento en África del Este

El WCR lanzó su Centro en Ruanda durante el 2018.

En el 2020, las actividades en el Centro se centralizaron en tres áreas: coleccionar datos sobre el rendimiento en campo, crecimiento, cosecha, calidad y estrés (llamado fenotipo) de las plantas provenientes de ensayos regionales del WCR; coleccionar variedades para crear más datos para la huella genética; y organizar seminarios virtuales para unir mejoradores de Ruanda, Kenia, Uganda, Malawi, Etiopía, y la República Democrática del Congo para compartir perspectivas sobre herramientas de mejoramiento y tecnologías, así como discutir sobre las necesidades de los productores. Los mejoradores e investigadores regionales, se encontraron en la “Esquina de los Tostadores”, auspiciado por el Círculo del Café, para conversar sobre prioridades en calidad.

Ensayos

5-15 años de impacto al productor

Desde nuestro inicio en el 2012, el World Coffee Research ha trabajado en establecer docenas de ensayos alrededor del mundo, evaluando tanto variedades existentes como nuevas en diferentes ambientes, tanto en estaciones experimentales como comerciales. Muchos de dichos sitios empiezan a rendir frutos, y se puede evaluar su rendimiento y calidad de taza para futuro comercialización.

Red de Ensayos del WCR

Ensayos Varietales Internacionales

- 31 variedades, 17 países, 27 sitios
- En estaciones experimentales
- Variedades tradicionales evaluadas en nuevos sitios
- Comprendiendo la interacción de genética y ambiente (GxE), rendimiento productivo ante el clima futuro y registro varietal (liberación de variedades tradicionales en nuevos países)

Ensayos En Campo

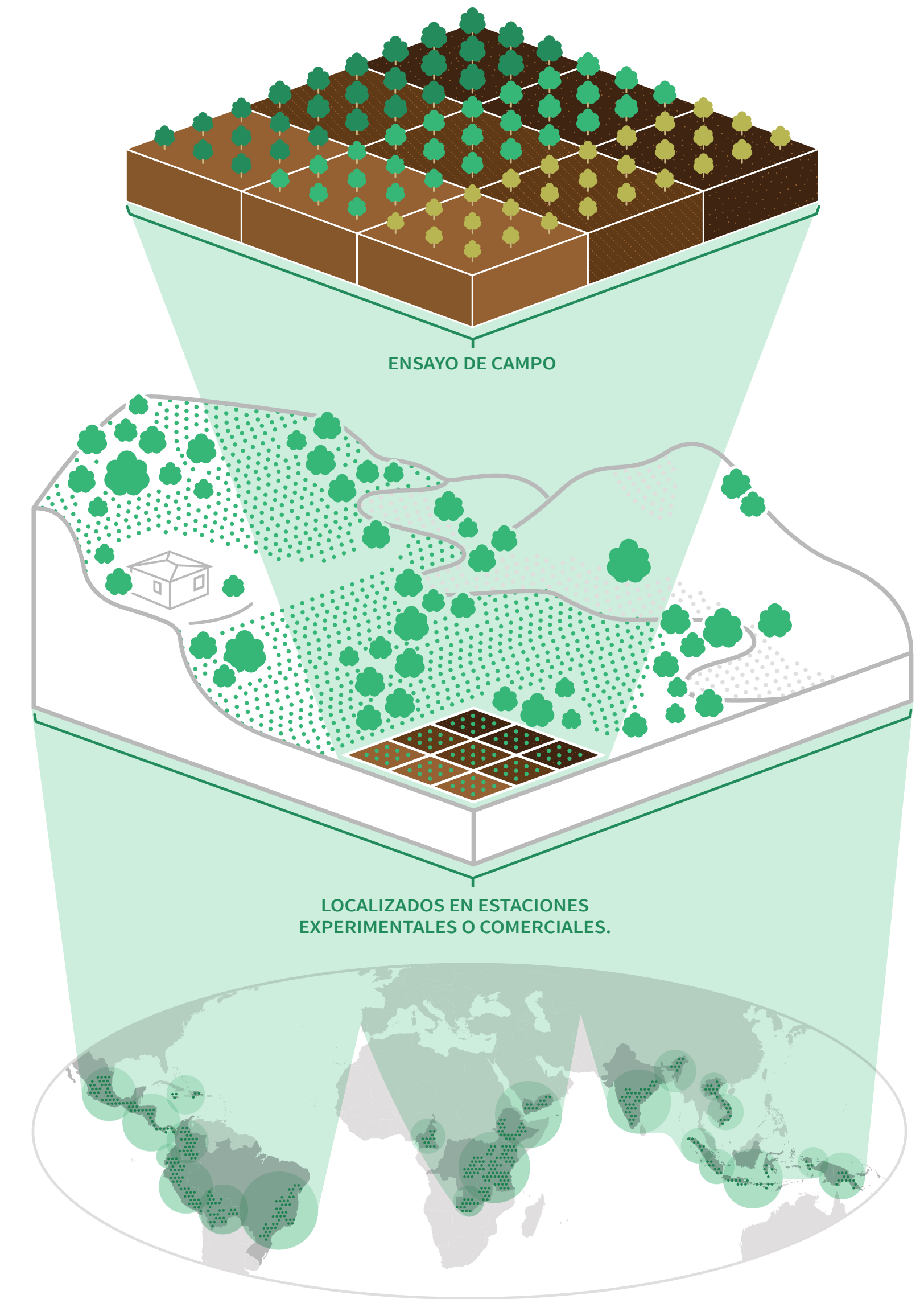
- 262 fincas en 14 países, cada uno con 3 variedades
- En fincas comerciales de países focales
- Variedades existentes pero no adoptadas
- Evaluando variedades lado a lado para rendimiento y preferencia del productor

Ensayos de variedades F1 candidatas

- 43 variedades candidateas en dos ensayos en Costa Rica, 1 en El Salvador y 3 en Ruanda
- Ensayos en estaciones de investigación
- Potential de nuevas variedades
- Evaluación de rendimiento en campo y taza para posible liberación para productores en América Central, y futuras líneas en África del Este

Colección Núcleo

- 97 accesiones silvestres de arabica, creciendo en 3 sitios en El Salvador, Ruanda y Honduras
- Ensayos en estaciones experimentales
- Materiales genéticos potenciales
- Evaluación de rendimiento en campo y taza para futuros programas de mejoramiento genético

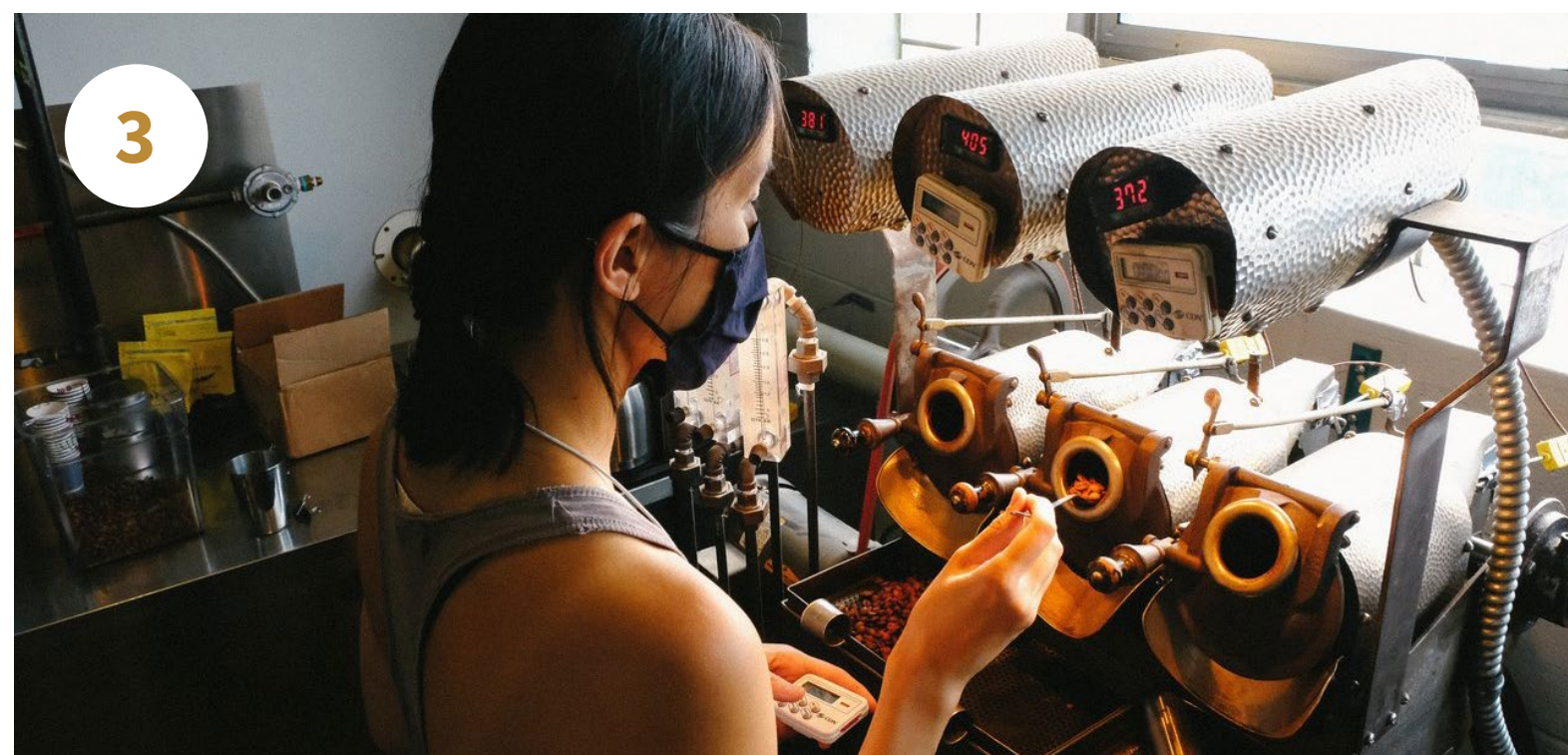


Definiendo los sabores del futuro

En el 2020, **22 catadores de organizaciones de café** participaron en las evaluaciones de **36 híbridos F1 experimentales** y **45 accesiones silvestres** de la Colección Núcleo del WCR. Su retroalimentación informará sobre cuáles árboles tienen potencial para avanzar a liberación comercial o como potencial en programas de mejoramiento genético.

Éste evaluación temprana para la industria es crítica para garantizar que las necesidades tanto para los productores como tostadores y consumidores, son satisfechas.

La catación representa la primera de muchas oportunidades para que los miembros del WCR ayuden a darle forma al futuro de la calidad del café.



Los cafés fueron tostados por los socios del WCR Intelligentsia Coffee y Counter Culture Coffee—requiriendo tres a cuatro días de tostado. La pandemia por COVID-19 evitó la catación grupal, por lo que las muestras de café fueron enviadas por correspondencia.

Gracias por la participación de catadores de: Allegro Coffee, Caravela Coffee, Chameleon Cold-Brew, Community Coffee, Dunkin'/National DCP, Farmer Brothers, Intelligentsia Coffee, Keurig Dr Pepper, Olam Specialty Coffee, Java City, Lavazza, Mercon Specialty, Peet's Coffee, Royal Cup Coffee, Westrock Coffee, The J.M. Smucker Co., Starbucks, Sustainable Harvest, Swiss Water, and Taylors of Harrogate.

Primera catación: Evaluando la calidad de taza para 36 híbridos F1



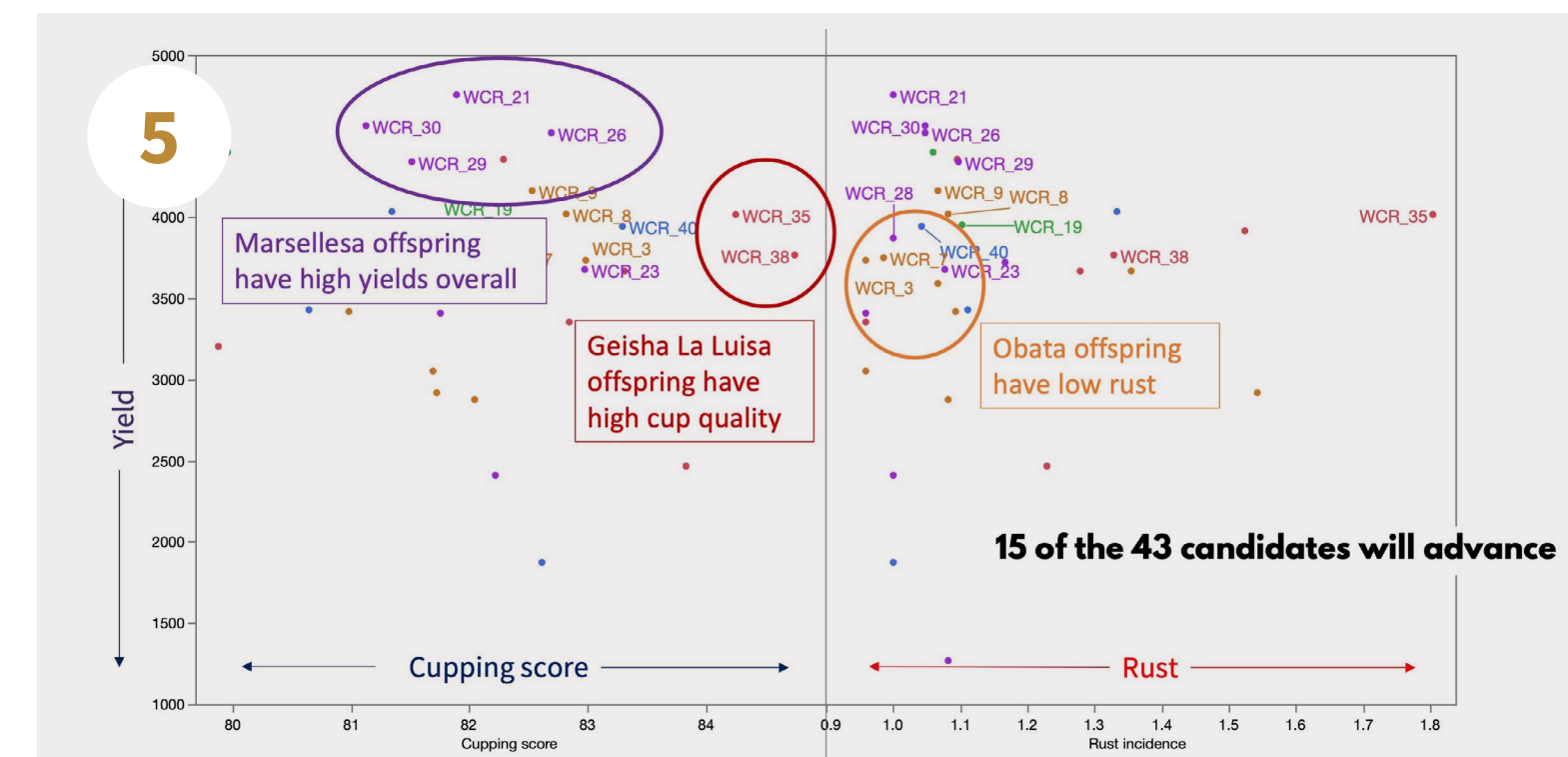
En el 2015, el World Coffee Research creó 43 híbridos F1. Los árboles fueron plantados en 6 sitios en el 2017-2018 en Costa Rica, El Salvador y Ruanda. En Noviembre 2019, en la finca AQUIARES en Turrialba, Costa Rica (1,100 msnm), produjo su primer cosecha de 33 plantas.



El WCR invitó a 20 expertos para que cataran usando el protocolo SCA, y describieran sus sabores y cuán deseable es la calidad para los intereses de sus compañías. El equipo con catadores expertos en café de alta calidad, representaron a sus compañías desde América del Norte y Europa.



Yimara Martinez, encargada del control de calidad de Sustainable Harvest, evaluó las muestras en su laboratorio hecho en casa debido al cierre de oficinas en Sustainable Harvest.



Los resultados de la catación, combinados con los datos de campo en otras localidades y años, permitió la selección de 15 candidatos a ser evaluados en 2021 y 2022.

Cadenas de valor en semilla y almácigo

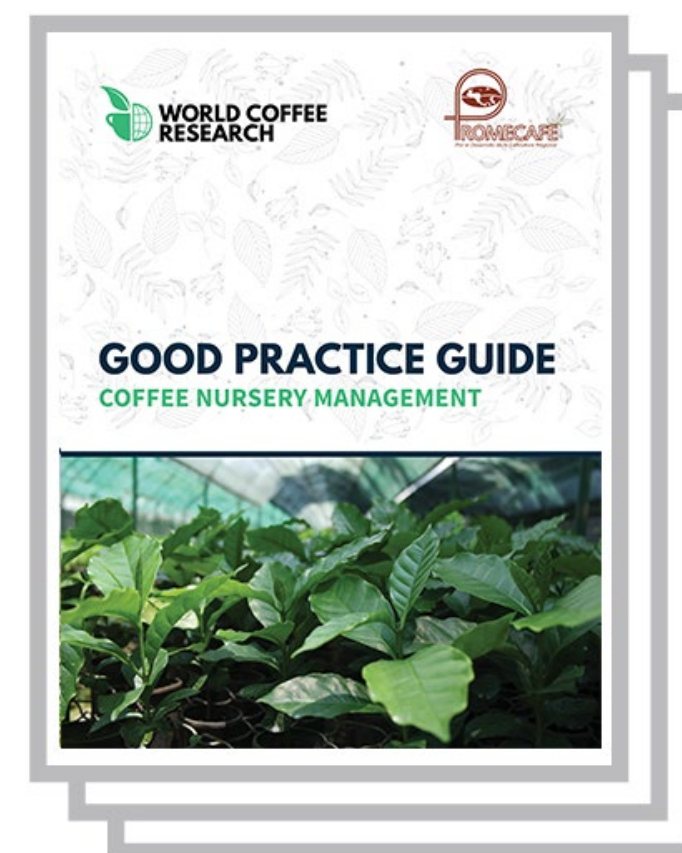
1-3 años para impacto en productor

En el 2020, el WCR respondió ante la demanda creciente de sistemas de cadena de valor de semillas y almácigos. Lo que empezó como diagnósticos individuales y entrenamientos en el 2017 evolucionó en la creación de nuevas herramientas para garantizar en forma rápida y a bajo costo, la identificación varietal, materiales de entrenamiento libres y accesibles para extensionistas, así como recomendaciones para el desarrollo de políticas que profesionalizan la producción de semillas.

Guías técnicas

Hasta hora, la industria del café carecía de materiales de entrenamiento globales para capacitar a productores de semillas y almácigos, con las recomendaciones técnicas adecuadas para producir plantas puras y sanas. Ésta limitación afectaba la obtención de plantas de calidad para el productor.

- En el 2020, las guías técnicas del WCR fueron accedidas en líneas **1,031 veces** por usuarios en **74 países**. Ellos lo usaron en Proyectos de capacitación en Mesoamérica.
- Una **nueva guía de prácticas comerciales** fue creada para dar soporte a almacigaleros emprendedores, cuya versión piloto fue usada para entrenar **43 almacigaleros**.



Rápido, bajo costo, huella de ADN por SNP

Hoy, la gran mayoría de la comunidad del café no es capaz de identificar y dar trazabilidad a las variedades, mientras son procesadas en semilleros a almácigos y de allí al campo, o incluso del campo al tostador. La autenticación varietal económica y rápida acelera la producción de lotes semilleros y limpieza de almácigos, conforme apoyan a dar valor al productor.

- En el 2020, el WCR trabajó junto con científicos del USDA para coleccionar y autenticar **26 variedades claves** de los países, dejando la fundación de un servicio de bajo costo a ser lanzado en el 2022. El costo será de **10 a 30 veces menos** los servicios actuales.





Lotes semilleros puros

El WCR incrementó la actividad para evaluar la pureza genética de la semilla disponible en muchos países y determinó el grado de pureza.

- Asistió **66 plantaciones semilleras** (muestreó **17 variedades** en **6 países**)
- Confirmó la pureza de **18 lotes** produciendo semilla para **25.8 millones de árboles**

Número de lotes semilleros puros según país y variedad

Varietal	Total	El Salvador	Guatemala	Honduras	Nicaragua	Perú
ANACAFE 14	3		2	1		
Costa Rica 95	1				1	
Geisha	1					1
Centroamericano	3		2		1	
IHCAFE-90	2			2		
Lempira	2			2		
Marsellesa	2	1			1	
Parainema	4			1	3	

Entrenamiento a Almacigaleors

Se entrenó **87 personas (22% mujeres)** de **13 grandes almacigaleros** en **6 países**.

Consultoría legal

A través del proyecto MOCCA, el WCR inició un trabajo junto con Promecafe para promover 5 países Latino Americanos, para la creación de una política pública regulatoria y estandarización de la producción semillera y almacigos, así como institucionalizar las buenas prácticas que salvaguarden la calidad de los materiales que se dispondrán al productor.

WCR Presenta

En el 2020, a pesar de las prohibiciones de transporte y viajes internacionales, el WCR presentó a notables expertos en café y agricultura en una serie de seminarios virtuales.

- ‘Rust: A History’ por el Dr. Stuart McCook
- ‘Unlocking Sustainability’s Collaborative Advantage’ con Ethos Agriculture, Enveritas and Peet’s Coffee
- ‘A New Way to Think About Climate Change’ con Dr. Walter Baethgen
- ‘Virtuous Agriculture’ con el Ganador del Premio para la Alimentación 2020 el Dr. Rattan Lal and Andrea Illy

1,166 vistas totales (promedio de vistas por seminario de **291**)



Liderazgo Global

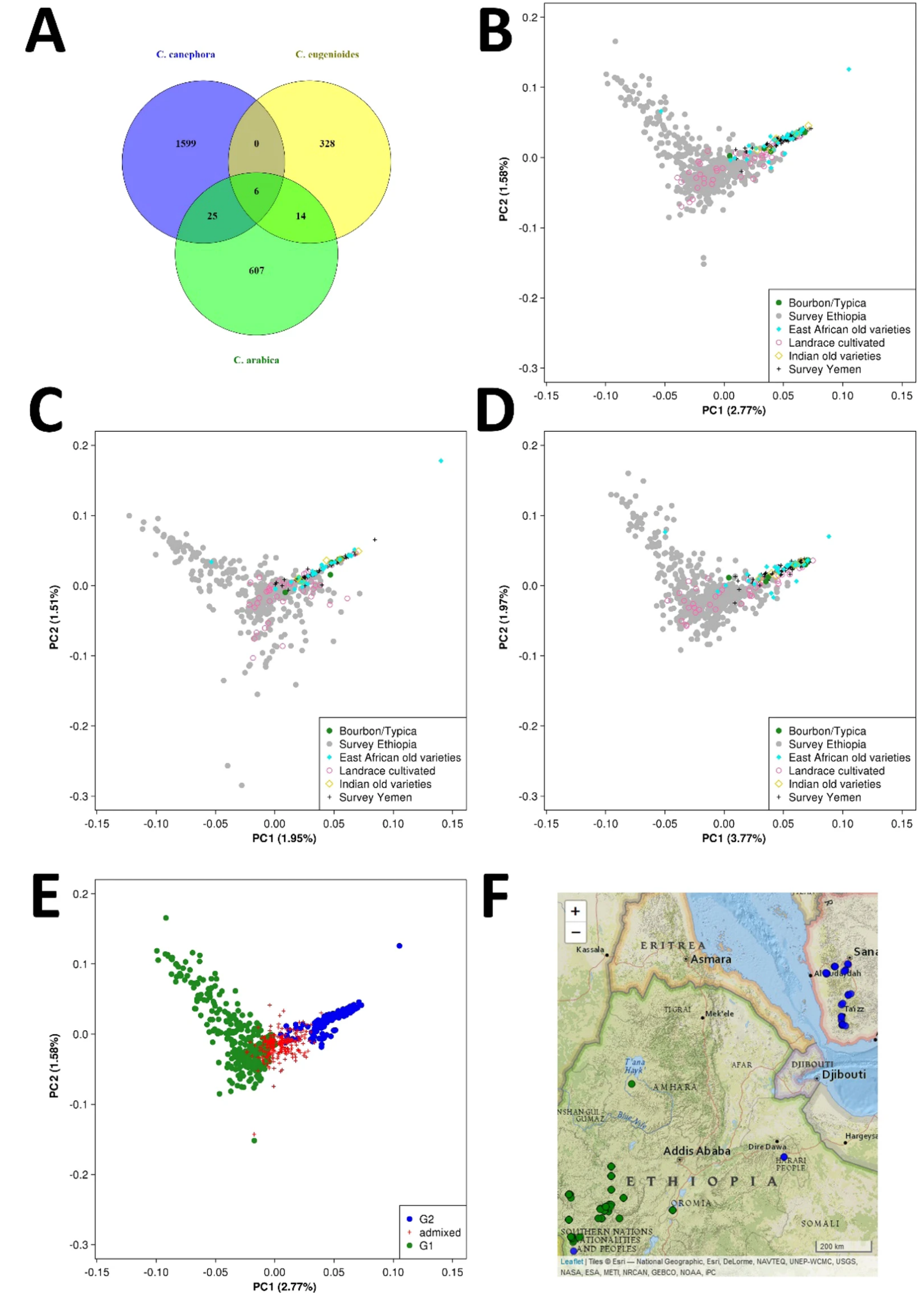
Publicaciones

En el 2020, El WCR contribuyó con un gran número de estudios científicos, incluyendo:

- El estudio más completo hasta la fecha sobre la diversidad genética del arabica y confirmación de su reciente evolución, publicado en Nature Scientific Reports

6,327 Accesos, **18** Citaciones

- Un estudio de la huella genética del café arabica, encontrando una distribución conformacional baja entre fincas, almácigos y lotes semilleros, publicado en AOAC International



Honrando a Tim Schilling

En el 2020, el World Coffee Research honró a nuestro fundador y primer Director General, Dr. Timothy Schilling, por su retiro luego de décadas de trabajo.

En honor a Tim, el WCR encargó un arte a la renombrada ilustradora botánica Lucy T. Smith. La pintura de Lucy celebra la contribución de Tim para reconstruir el sector caficultor en Ruanda después del genocidio (la pintura representa la primera estación de lavado en Maraba) y el establecimiento de la fundación global de la investigación en café con la creación del WCR.

Una historia oral de la carrera de Tim puede ser escuchada en línea:

<https://worldcoffeeresearch.org/news/dr-timothy-schilling-life-coffee/>



“ Tim es la más grandiosa intersección de un espíritu emprendedor, un científico y un líder carismático. Él trajo todo eso consigo al World Coffee Research en la más mágica forma de crear una institución duradera. ”

—Ric Rhinehart, ex president de la junta directiva, World Coffee Research

Responsabilidad

Cuando la pandemia paralizó gran parte de los negocios mundiales a principios del 2020, el WCR miró hacia adentro. Un panel de expertos revisaron nuestra estrategia, programas y proyectos por relevancia e impactos en los objetivos y misión del WCR.

Recomendaciones hacia la Junta para la Revisión Externa

1. Desarrollo de la “teoría del cambio” del WCR para clarificar cómo la innovación se traduce en beneficios
2. Priorizar los trabajos en almácigos
3. Reconsiderar el diseño de ensayos en campo (escalar de nuevo, criterio del productor)
4. Desarrollar técnicas de selección genómica asistida
5. Eliminar las corrientes de investigación no alineadas

“La revisión externa garantiza la calidad técnica y operaciones factibles de los programas. Mientras madura el WCR hacia una organización, debemos fortalecer la responsabilidad y garantizar que nuestro trabajo sigue en tiempo y relevancia.”

—Vern Long, Directora Ejecutiva

Panel Externo de Evaluación Técnica



Dr. Rodomiro Octavio Ortiz Rios (Director)

Director, Profesor en Genética y Mejoramiento Genético, Universidad en Ciencias Agrícolas de Suecia

Experiencia: Mejora con material exótico para generar progenitores élite; acción genética y para atributos agrícolas relevantes; aumentando eficiencia genética



Dra. Josette Lewis

Directora de la Oficina Científica en la Junta de Almendras en California

Experiencia: Biología molecular, genética, organizaciones de productos básicos



Dra. Jennifer Twyman

Líder en Investigación del Género, Centro Internacional para la Agricultura del Trópico (CIAT)

Experiencia: Socioeconomía, equidad de género e inclusión social en el contexto del desarrollo agrícola y rural



Dra. Jean Ristaino

Profesora y Directora, Grupo de Seguridad Alimentaria y Emergencia de Enfermedades de las Plantas en NC State University

Experiencia: Patología de plantas, especialidad en patógenos oomicetes, genética de poblaciones, epidemiología y seguridad alimentaria



Dra. Erika Styger

Directora Asociada, Sistemas de Cultivos Clima-Resiliente en Cornell University

Experiencia: Agricultura Tropical, agroforestería y manejo de recursos naturales, especialmente para la intensificación de la producción del arroz

Finanzas 2020*

A pesar de la severa incertidumbre económica del 2020, el WCR finalizó el año fortalecido. Gracias al manejo muy conservador del gasto y continuo soporte de 217 compañías miembros, cerramos el 2020 con reservas sólidas.

Efectivo recibido de la industria del café en el 2020 fue de \$2,851,784.

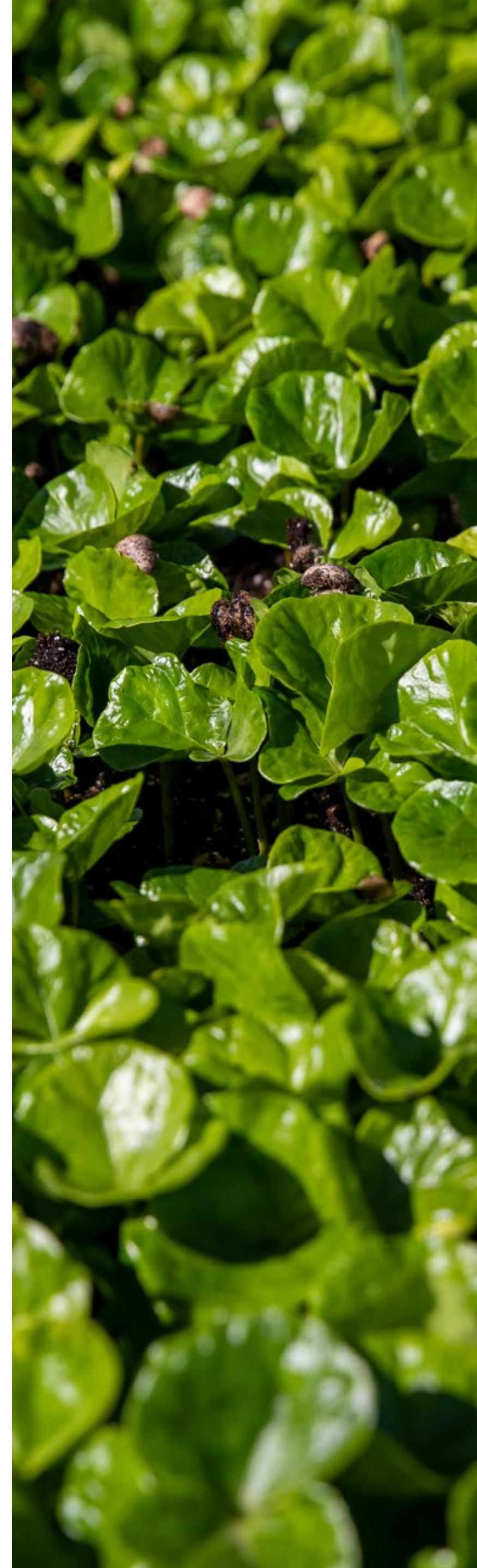
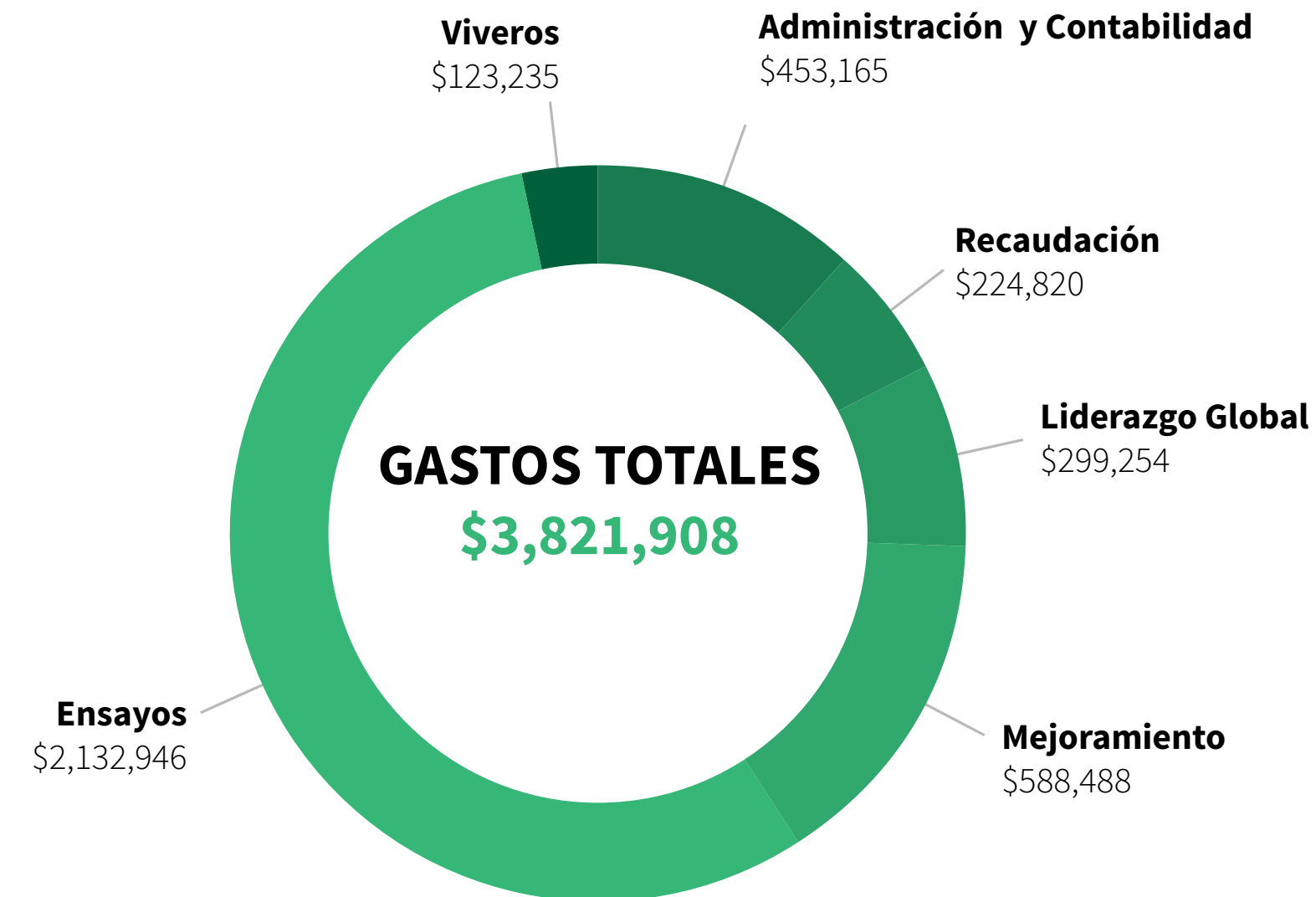
Por cada dólar en contribución por nuestros miembros de la industria del café, el WCR conduce investigación por un valor de \$1.86.

Posición Financiera del 2020

Efectivo/Inversión: \$2,248,794 **Pasivos:** \$163,235
Otros Activos: \$1,332,161 **Total Activos:** \$3,417,720

Posición Financiera Global: \$3,580,955

*Figuras en base devengada





Palanca para impactar

Globalmente, un número importante de Proyectos de Investigación y Desarrollo en café incorporan al World Coffee Research como socio. Éstos proyectos proveen una avenida que garantizan el éxito que toman en cuenta esfuerzos para el fortalecimiento a largo plazo de la creación de capacidades a través de la investigación, asegurando relevancia para los productores pequeños. Ellos son la clave hacia el impacto de nuestra Investigación y Desarrollo en la caficultura.

Maximizing Opportunities in Coffee and Cacao in the Americas (MOCCA)

Países: Guatemala, El Salvador, Honduras, Nicaragua y Perú

Financiadores: Food for Progress, USDA

Socios principales del proyecto: TechnoServe, PROMECAFE, NCIs, NGOs

Strengthening Value Chains Kivu

País: República Democrática del Congo

Financiador: Feed the Future USAID/DRC

Socios principales del proyecto: Tetrattech, ONC, INERA, UCB

Philippine Coffee Advancement and Farm Enterprise (PhilCAFE)

País: Filipinas

Financiadores: Food For Progress, USDA

Socios principales: ACDI/VOCA

Alliance for Resilient Coffee

Países: Honduras, Guatemala, Uganda

Financiador: Feed the Future USAID/Washington

Socios principales: HRNS

Rehabilitating Puerto Rico's Coffee Seed Sector Post Hurricane Maria

Financiador: Starbucks Foundation y Fonalledas Foundation

Socios: Tostadores de Puerto Rico

Innovative Technology for the Management of Coffee Nurseries—Mexico

Financiador: Interamerican Bank

Socios: Sustainable Harvest

Peru Coffee Alliance for Excellence

Financiador: USAID/Perú

Socios: Technoserve

Miembros y Contribuyentes 2020

\$500,000+



THE J.M. SMUCKER Co.®

\$200,000-\$499,999



\$100,000-\$199,999



\$50,000-\$99,999

- Community Coffee
- Foodbuy y Farmer Brothers
- KEYCOFFEE Y.S. Foundation
- Lavazza Professional
- Tchibo
- Westrock Coffee Company



Apoyado por 217 compañías e individuos de 23 países



\$20,000-\$49,999

- Caravela Coffee
- Coffee Circle
- EFICO Group
- La Marzocco
- Mercon Coffee Group
- PROBAT
- Royal Cup Coffee
- Swiss Water Decaffeinated Coffee
- The World's Largest Coffee Tasting

\$10,000-\$19,999

- Clif Bar & Company
- Counter Culture Coffee
- Descamex
- F. Gaviña & Sons
- Intelligentsia Coffee
- KEY COFFEE
- Lincoln & York Coffee Roasters
- Louis Dreyfus Company
- Olam Specialty Coffee
- Philz Coffee
- Sustainable Harvest
- Tata Consumer Products/ Eight O'Clock Coffee
- Tessengerlo Kerley/ NovaSource
- The Coffee Source

\$5,000-\$9,999

- Coffee Libre
- Bewley's N.A./Java City
- Origin Coffee
- Rave Coffee
- Reily Foods
- S. Ishimitsu & Co.
- Single Origin
- Specialty Coffee Association of Japan
- Terarosa Coffee
- Workshop Coffee

\$1,000-\$4,999

- Atlas Coffee Importers
- Barrie House Coffee
- Batdorf & Bronson
- Beck Flavors
- Black Oak Coffee Roasters
- Cafcom
- Cafes Lobodis
- Calendar Coffee
- Camber Coffee
- Camel Coffee Co.
- C-COOP
- Chameleon Cold-Brew
- Dark Woods Coffee
- Driftaway Coffee
- DRWakefield
- Dunn Brothers Coffee
- Equator Coffees
- Falcon Coffees
- Huckleberry Roasters
- InterAmerican Coffee - UK
- Intercontinental Coffee Trading
- Irving Farm Coffee Roasters
- Kaldi's Coffee
- Kyokuto Fadie Corp.
- Limini Coffee
- Marubeni Food Corp.
- Melbourne Coffee Merchants
- Mr. Espresso
- Ozo Coffee
- Pacific Espresso
- Red Cedar Coffee Co.
- Ringtons
- Roast House Coffee
- Sarutahiko Coffee
- Sucafina Specialty EMEA
- Sweet Maria's Coffee
- Tata Coffee
- Temple Coffee Roasters
- The Roastery
- The Seed
- Tony's Coffee
- Transcend Coffee
- Vides 58 Coffees
- Walker Coffee Trading
- Wonderstate Coffee



Hasta \$999

- 1Cup Coffee Roasters
- Anne Markova
- Bäckerei Happ
- Be Brave
- Beanstock Coffee Roasters
- BlendIn Coffee Club
- Blossom Coffee Roasters
- Blume Coffee Traders
- Bolt Coffee Company
- Boon Boona Coffee
- Boxcar Coffee Roasters
- Brewpoint Coffee
- Bridge Coffee Co.
- Brookmill Roastery
- Cafe Virtuoso
- Calanthe Coffee Company
- Camino Real Coffee Roasters
- Caravan Coffee
- Carlin Eng
- Casa Espresso
- Chouette Torréfacteur Laboratoire
- Coastal Coffee Traders
- Coffea arabica limited
- Coffee by Tate
- Coffee Mania/ Coffee Depot
- Coffee Medley
- Coffee Nexus
- Coffee Traders
- Collective Roasting Solutions/ECRE
- Colour Coffee Roasting
- Crankhouse Coffee
- Crop to Cup Coffee Importers
- Curve Roasters
- Danny Parfitt
- Dave's Koffiebranderij
- Dispatch
- Erica Chandler
- Espanola Coffee Roasters
- Etrusca Comercial
- Excelco Trading
- Flat Fox Coffee Company
- Fortitude Coffee Roasters
- Fulcrum Coffee Roasters
- Full City Rooster
- Genius Coffee
- Girl with a portafilter
- Greenway Coffee Company
- Hacienda La Minita
- Heart and Graft Coffee
- Horsham Coffee Roaster
- Imbibe Coffee Roasters
- Iron & Fire Coffee Roasters
- Jake Robinson
- Jared Gottdiener
- Johann Jacobs Haus
- Jonas Wellington
- Jones Coffee Roasters
- Josh Babani
- Junker's Café-Rösterei
- Kiss the Hippo Coffee
- Kittel Coffee
- Landmark Specialty Coffee
- Lineover Coffee Ltd
- List + Beisler
- Luisana Estevez
- Lúna Coffee
- Macondo Coffee
- Marigold Coffee
- Market Lane
- Method Roastery
- Metric Coffee
- Michaela Tomchek
- Mike Tomchek
- Monastery Coffee
- Nathan Page
- Nicolas Rivolta
- North Fork Coffee Roasters
- Olisipo Coffee Roasters
- Ome Project
- Pedro Ros Casanova
- Public Coffee House
- Quaffee
- Rabbit Hole Roasters
- Rana Hassanieh
- Restaurant au Jardin
- Rimini Coffee
- Ritual Coffee Roasters Tasmania
- River City Coffee
- Rose N Crantz Roasting Co.
- Rose Park Roasters
- Ross Street Roasting
- Saint Henri - Micro Torrefacteur
- Sample Coffee Roasters
- Satoru Coffee
- Shane Dirks
- Small Batch Coffee Roasters
- South Texas Coffee Initiative
- Spyhouse Coffee Roasting Co.
- Square Mile Coffee Roasters
- Square One Coffee Roasters
- Startup Coffee Company/ Apex Coffee
- Structure Coffee Roasters
- Taf Coffee
- Taiwan Coffee Laboratory
- Takewara Coffee
- Therefore Coffee Roasters
- Travis Horesh
- True Stone Coffee Roasters
- Vagabond Coffee Roasters
- Vessel Roasters
- WB Coffee
- West Cork Coffee Roastery
- Zen Coffee Roasters

Gracias especiales a 2,872 personas que donaron a través del “The World’s Largest Coffee Tasting” con James Hoffmann



Participantes del Programa de Verificación

Suplidores - Pareo/Contribución

- Atlas Coffee Importers
- Caravela Coffee Australia Pacific
- Caravela Coffee Europe
- Caravela Coffee USA
- Crop to Cup Coffee Importers
- Descamex
- Excelco Trading
- Hacienda La Minita
- InterAmerican Coffee - UK
- Intercontinental Coffee Trading
- List + Beisler
- Louis Dreyfus Company
- Melbourne Coffee Merchants
- Olam International
- Olam Specialty Coffee (Europe)
- Olam Specialty Coffee (N. America)
- Osito Coffee
- Primavera Coffee Importers
- Rothfos
- Sucafina Specialty EMEA
- Sustainable Harvest
- Swiss Water Decaffeinated Coffee
- The Coffee Source
- Walker Coffee Trading

Suplidores – No Pareo

- Algrano
- American Coffee Corporation
- Atlantic Specialty Coffee
- Be Green Trading
- Benchmark Coffee Traders
- Bourbon Specialty Coffees
- Cafe Imports
- Cape Horn Coffee Company
- Capricorn Coffee Comercio Internacional
- COFCO International
- Coopfam
- DRWakefield
- East Africa Coffee Company
- Expocaccer Cooperativa dos Cafeicultores do Cerrado
- Exportadora de Café Guaxupé
- Falcon Coffees
- Gollücke & Rothfos
- Greencof
- InterAmerican Coffee - US
- International Coffee Traders
- Kawacom
- La Bastilla Coffee Estates
- Nordic Approach
- Onyx Coffee
- Paragon Coffee Trading
- Racafé
- RGC Coffee
- Royal Coffee
- Sucafina Specialty North America
- The Green Coffee Company
- Trabocca
- Village Coffee Imports
- Volcafe Specialty Coffee
- Zephyr Green Coffee

Tostadores/Minoristas

- 1Cup Coffee Roasters
- Allegro Coffee Company
- Bäckerei Happ
- Barrie House Coffee
- Batdorf & Bronson
- Beanstock Coffee Roasters
- Black Oak Coffee Roasters
- Blackstar Coffee Roasters
- Blossom Coffee Roasters
- Blume Coffee Roasters
- Bolt Coffee Company
- Boon Boona Coffee
- Boxcar Coffee Roasters
- Brewpoint Coffee
- Cafe Virtuoso
- Calendar Coffee
- Camino Real Coffee Roasters
- Caravan Coffee
- Casa Espresso
- Chameleon Cold-Brew
- Coffee by Tate
- Coffee Factory
- Coldblow Coffee
- Collective Roasting Solutions/ECRE
- Colour Coffee Roasting
- Counter Culture Coffee
- Crankhouse Coffee
- Curve Roasters
- Dark Woods Coffee
- Dave's Koffiebranderij
- Dispatch
- Driftaway Coffee
- Dunn Brothers Coffee
- Equator Coffees
- Fort Findlay Coffee & Doughnut Shoppe
- Fortitude Coffee Roasters
- Full City Rooster
- Greenway Coffee Company
- Heart and Graft Coffee
- Horsham Coffee Roaster

Tostadores/Minoristas (continúa)

- Huckleberry Roasters
- Imbibe Coffee Roasters
- Intelligentsia Coffee
- Irving Farm Coffee Roasters
- Bewley's N.A./Java City
- Johann Jacobs Haus
- Jones Coffee Roasters
- Junker's Café-Rösterei
- Kaldi's Coffee
- Kiss the Hippo Coffee
- Kittel Coffee
- Landmark Specialty Coffee
- Limini Coffee
- Lüna Coffee
- Marigold Coffee
- Market Lane
- Monastery Coffee
- Mr. Espresso
- National DCP - Dunkin'
- North Fork Coffee Roasters
- Olisipo Coffee Roasters
- Origin Coffee
- Ozo Coffee
- Philz Coffee
- Public Coffee House
- Quaffle
- Rabbit Hole Roasters
- Rave Coffee
- Rimini Coffee
- Ringtons
- River City Coffee
- Roast House Coffee
- Rose N Crantz Roasting Co.
- Rose Park Roasters
- Ross Street Roasting
- Saint Henri - Micro Torrefacteur
- Sample Coffee Roasters
- Single Origin
- Small Batch Coffee Roasters
- Spyhouse Coffee Roasting Co.
- Square Mile Coffee Roasters
- Square One Coffee Roasters
- Structure Coffee Roasters
- Taylors of Harrogate
- Temple Coffee Roasters
- The Roastery
- Tony's Coffee
- True Stone Coffee Roasters
- Vagabond Coffee Roasters
- Vessel Roasters
- West Cork Coffee Roastery
- Workshop Coffee
- Zen Coffee Roasters



Junta de Directores



Doug Welsh
Peet's Coffee
Presidente



Jim Trout
The J.M. Smucker Company
Vice Presidente



Giacomo Celi
Mercon Coffee Group
Secretario



Shawn Hamilton
Bewley's North America
Tesorero



Mario Cerutti
Lavazza Group



Frank Dennis
Swiss Water



Kelly Goodejohn
Starbucks



Helen Griffith
Westrock Coffee/S&D



Andrea Illy
Illycaffè



Samuel Kamau
AFCA



Rene Leon Gomez
PROMECAFE



Liz Longstreet Darr
National DCP



James McLaughlin
Intelligentsia Coffee



Elizabeth McLaughlin
Westrock Coffee/S&D



Monique Oxender
Keurig Dr Pepper



Jose Ramirez
Farmer Brothers



Victoria Salin
Texas A&M (TAMU)



Matt Saurage
Community Coffee



Jim Smith
Royal Cup Coffee



Keith Writer
Taylors of Harrogate

Equipo

Liderazgo

Dr. Jennifer “Vern” Long

Directora Ejecutiva

Dr. George Kotch

Director de Investigaciones

Dr. Kraig Kraft

Director Asia y África

Salvador Urrutia Loucel

Director América Latina

Hanna Neuschwander

Directora Estrategia y Comunicaciones

Siaska Castro

Directora Administrativa y Finanzas



¡Bienvenido, George!

En el 2020, el Dr. George Kotch se unió al WCR, trayendo consigo su experiencia global en creación de programas efectivos de mejoramiento genético y redes que unen las necesidades de los clientes (tanto productores como consumidores) con las estrategias de Investigación y Desarrollo.

Por más de tres décadas él manejó uno de los programas de mejoramiento de alfalfa y zucchini, y todo lo que podría estar en el medio. Con el WCR, el Dr. Kotch está trabajando en desarrollar un consorcio global de mejoramiento genético.

Liderazgo

50% mujeres / 50% hombres

Equipo

37% mujeres / 63% hombres

**Nuestro equipo vive en
17 países**

